

# ABBYY® FineReader 12

## Guide de démarrage rapide

Ce document fournit les instructions de base permettant d'utiliser ABBYY FineReader. Un manuel de l'utilisateur complet pour ABBYY FineReader, Screenshot Reader et Hot Folder est disponible sur le [site web d'ABBYY](#). Il peut également être téléchargé en tant que [document PDF](#) sur le site web d'ABBYY.

## Table des matières

<b>Présentation d'ABBYY FineReader .....</b>	<b>2</b>
<b>Installer et lancer ABBYY FineReader .....</b>	<b>2</b>
<i>La configuration Système Requisite .....</i>	<i>2</i>
<i>Installation d'ABBYY FineReader .....</i>	<i>2</i>
<i>Lancement d'ABBYY FineReader .....</i>	<i>2</i>
<b>Utilisation d'ABBYY FineReader .....</b>	<b>3</b>
<i>Tâches automatisées intégrées .....</i>	<i>3</i>
<i>Étapes de la conversion de document .....</i>	<i>5</i>
<i>Analyse de documents et ajustement des zones détectées .....</i>	<i>6</i>
<b>Activation et enregistrement d'ABBYY FineReader .....</b>	<b>7</b>
<i>Activation d'ABBYY FineReader .....</i>	<i>7</i>
<i>Enregistrement d'ABBYY FineReader .....</i>	<i>7</i>
<i>Politique de confidentialité .....</i>	<i>8</i>

# Présentation d'ABBYY FineReader

**ABBYY FineReader** est un programme de reconnaissance optique de caractères (OCR) conçu pour convertir des documents numérisés, documents PDF et fichiers image (y compris des photos numériques) en formats modifiables.

## Avantages d'ABBYY FineReader 12

- OCR rapide et précise
- Prise en charge de la majorité des langues du monde entier
- Possibilité de vérifier et d'ajuster les résultats de l'OCR
- Interface utilisateur intuitive
- Possibilité de reconnaître des photos de documents
- Prend en charge plusieurs formats d'enregistrement et services de stockage sur Cloud
- Assistance technique gratuite (uniquement disponible pour les utilisateurs enregistrés)

# Installer et lancer ABBYY FineReader

## La configuration Système Requise

1. Processeur 32 bits (x86) ou 64 bits (x64) cadencé à 1 GHz ou plus
2. Microsoft® Windows® 8, Microsoft® Windows® 7, Microsoft Windows Vista, Microsoft Windows XP, Microsoft Windows Server 2012/2012 R2, Microsoft Windows Server 2008/2008 R2 ou Microsoft Windows Server 2003  
Le système d'exploitation doit prendre en charge la langue que vous sélectionnez pour l'interface utilisateur.
3. 1 024 Mo de RAM  
512 Mo de RAM supplémentaires sont nécessaires pour chaque processeur supplémentaire de système à plusieurs processeurs.
4. 850 Mo d'espace disque disponible pour l'installation et 700 Mo supplémentaires pour le fonctionnement du programme
5. Carte graphique et moniteur prenant en charge une résolution d'au moins 1024×768
6. Clavier et souris ou autre périphérique de pointage

## Installation d'ABBYY FineReader

Pour installer ABBYY FineReader 12 :

1. Double-cliquez sur le fichier **Setup.exe** du disque d'installation ou dans le dossier contenant les fichiers d'installation.
2. Suivez les instructions du programme d'installation.

ABBYY FineReader 12 Corporate peut être installé sur un réseau local. Un guide de l'administrateur système peut être téléchargé sur le [site web d'ABBYY](#).

## Lancement d'ABBYY FineReader

Pour lancer ABBYY FineReader 12 :

- Sur la barre des tâches, cliquez sur le bouton **Démarrer**, cliquez sur **Tous les programmes**, puis cliquez sur **ABBYY FineReader 12** (ou sur **ABBYY FineReader 12 Corporate**), ou
- dans une application **Microsoft Office**, cliquez sur le bouton **ABBYY FineReader** de l'onglet **FineReader 12** du ruban, ou
- faites un clic droit sur un fichier image dans l'Explorateur Windows, puis cliquez sur **Ouvrir dans ABBYY FineReader 12** dans le menu contextuel ou sélectionnez un format auquel convertir le fichier

## Utilisation d'ABBYY FineReader

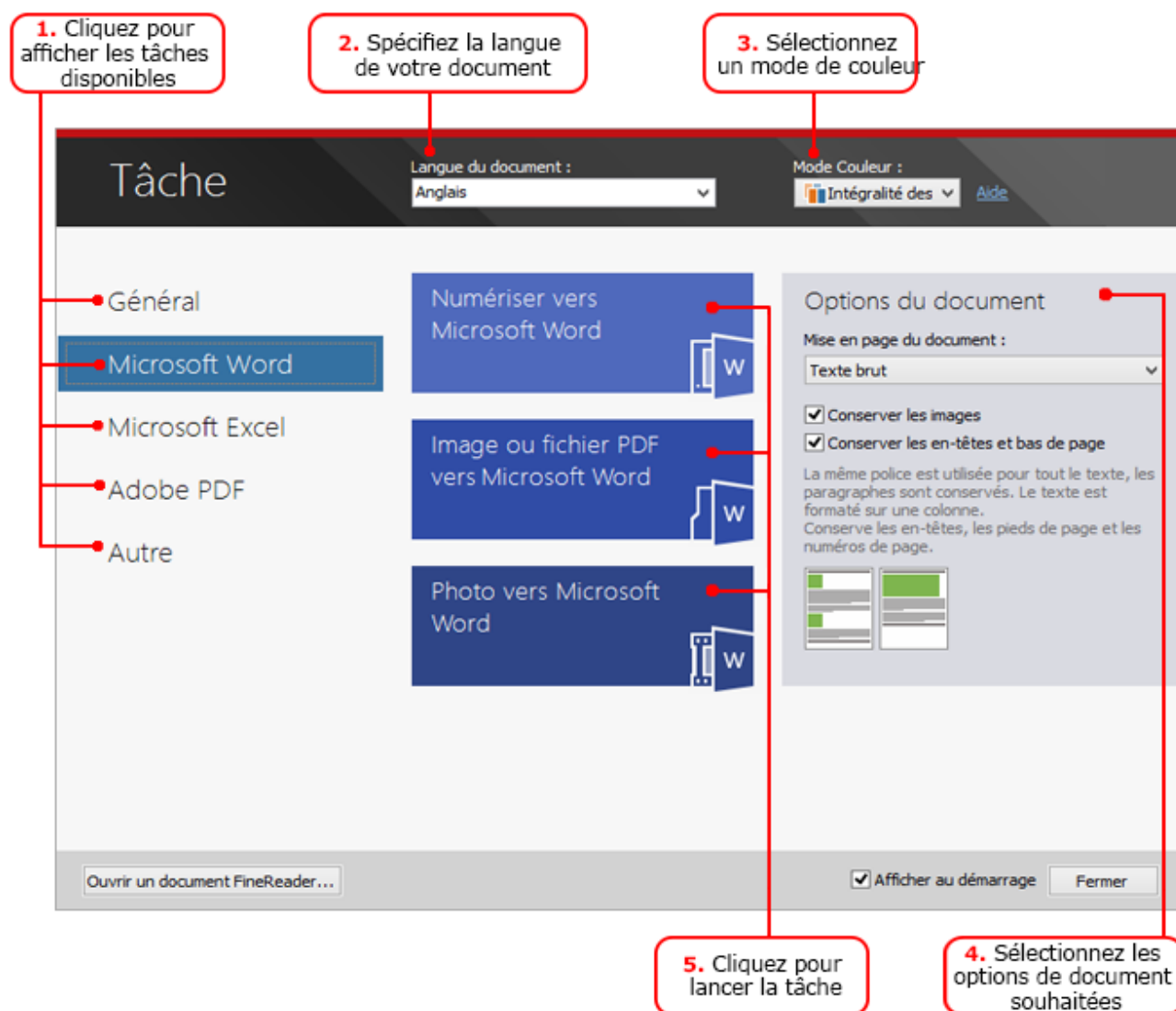
Pour traiter un document avec ABBYY FineReader, vous devez effectuer les quatre étapes suivantes :

- Obtenir une image du document
- Reconnaître le document
- Vérifier et ajuster les résultats
- Enregistrer les résultats au format de votre choix

S'il vous faut répéter incessamment les mêmes étapes, vous pouvez utiliser une tâche automatisée qui effectuera les opérations requises d'un simple clic. Pour traiter des documents aux mises en page complexes, vous pouvez personnaliser et exécuter chacune des étapes séparément.

## Tâches automatisées intégrées

Lorsque vous lancez ABBYY FineReader, la fenêtre **Tâche** s'affiche et liste les tâches automatisées nécessaires aux scénarios de traitement les plus courants. Si vous ne voyez pas la fenêtre **Tâche**, cliquez sur le bouton **Tâche** de la barre d'outils principale.



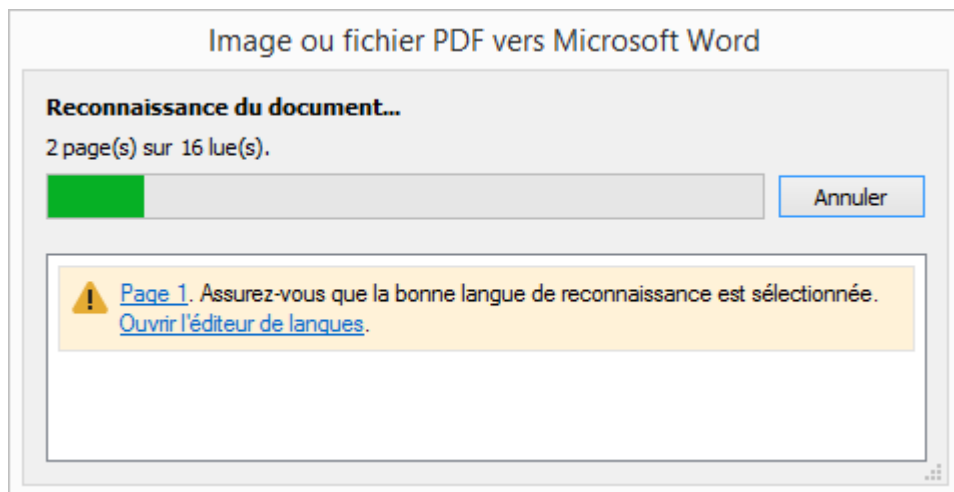
Pour convertir un document :

1. Dans la fenêtre **Tâche**, cliquez sur l'un des onglets de gauche :
  - **Général** liste les tâches ABBYY FineReader les plus fréquemment utilisées
  - **Microsoft Word** liste les tâches automatisant la conversion de documents au format Microsoft Word
  - **Microsoft Excel** liste les tâches automatisant la conversion de documents au format Microsoft Excel
  - **Adobe PDF** liste les tâches automatisant la conversion de documents au format PDF
  - **Autre** liste les tâches automatisant la conversion de documents en d'autres formats
  - **Mes tâches** liste vos tâches personnalisées (ABBYY FineReader Corporate uniquement)
2. Dans la liste déroulante **Langue du document**, sélectionnez les langues de votre document.
3. Dans la liste déroulante **Mode de couleur**, sélectionnez un mode de couleur :
  - **Intégralité des couleurs** préserve les couleurs du document
  - **Noir et blanc** convertit le document en noir et blanc, ce qui en réduit la taille et accélère le traitement

**Important !** Une fois que le document sera converti en noir et blanc, vous ne pourrez plus restaurer les couleurs. Pour obtenir un document couleur, numérisez un document papier couleur ou ouvrez un fichier contenant des images couleur.

4. Si vous êtes sur le point d'exécuter une tâche Microsoft Word, Microsoft Excel ou PDF, spécifiez des options de document supplémentaires dans la partie droite de la fenêtre.
5. Lancez la tâche en cliquant sur son bouton dans la fenêtre **Tâche**.  
Lorsque vous lancerez une tâche, elle utilisera les options actuellement sélectionnées dans la boîte de dialogue **Options** (sélectionnez **Outils > Options...** pour ouvrir cette boîte de dialogue).

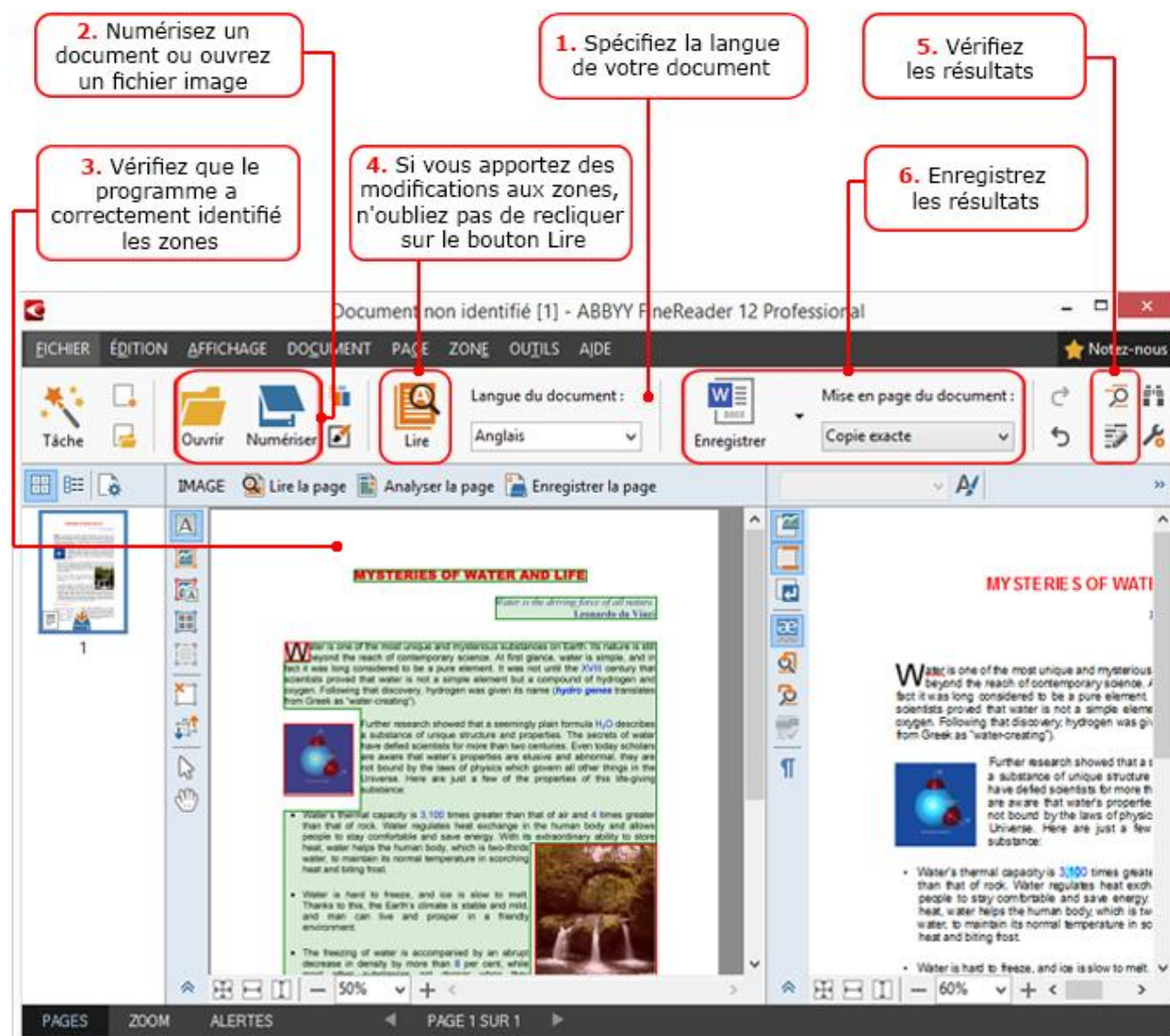
Lorsqu'une tâche s'exécute, une fenêtre de progression de la tâche s'affiche et montre l'étape en cours ainsi que les alertes et conseils émis par le programme.



Une fois que la tâche sera exécutée, les images seront ajoutées à un document FineReader, reconnues, puis enregistrées au format de votre choix. Vous pouvez ajuster les zones détectées par le programme, vérifier le texte reconnu et enregistrer les résultats sous tout autre format pris en charge.

## Étapes de la conversion de document

Vous pouvez configurer et lancer l'une des étapes de traitement de la fenêtre principale d'ABBYY FineReader.



1. Sur la barre d'outils principale, sélectionnez les langues du document dans la liste déroulante **Langue du document**.
2. Numérisez des pages ou ouvrez des images de pages.  
Par défaut, ABBYY FineReader analysera et reconnaîtra automatiquement les pages numérisées ou ouvertes. Vous pouvez modifier ce comportement par défaut dans l'onglet **Numériser/Ouvrir** de la boîte de dialogue **Options** (sélectionnez **Outils > Options...** pour ouvrir cette boîte de dialogue).
3. Dans la fenêtre **Image**, vérifiez les zones détectées et apportez tout ajustement nécessaire.
4. Si vous avez ajusté l'une des zones, cliquez sur **Lire** sur la barre d'outils principale pour effectuer une nouvelle reconnaissance des zones.
5. Dans la fenêtre **Texte**, vérifiez les résultats de la reconnaissance et apportez toute correction nécessaire.
6. Cliquez sur la flèche située à droite du bouton **Enregistrer** de la barre d'outils principale et sélectionnez un format d'enregistrement. Sinon, cliquez sur une commande d'enregistrement dans le menu **Fichier**.

## Analyse de documents et ajustement des zones détectées

ABBYY FineReader analyse les images de pages avant de les lire et détecte différents types de zones sur les images, par exemple des zones **Texte**, **Image**, **Image en arrière-plan**, **Tableau** et **Codes-barres**. Le

programme compte ensuite sur cette analyse pour déterminer les zones à reconnaître et l'ordre de traitement. Ces informations sont également utilisées pour recréer le formatage original du document.

Par défaut, ABBYY FineReader analysera automatiquement les zones nouvellement ajoutées. Cependant, en cas de mises en page complexes, vous voudrez peut-être ajuster certaines des zones si le programme ne parvient pas à les identifier correctement. Cette opération est souvent bien plus pratique que de dessiner toutes les zones à la main.

Les outils de traçage et d'ajustement de zones se trouvent dans la fenêtre **Image** et dans les barres d'outils contextuelles des zones **Texte**, **Image**, **Image en arrière-plan** et **Tableau**. Pour afficher la barre d'outils contextuelle d'une zone, faites un clic gauche sur cette zone.

Vous pouvez utiliser les outils des zones pour

- ajouter ou supprimer une zone
- changer le type d'une zone
- déplacer les bordures d'une zone ou l'intégralité d'une zone
- ajouter ou supprimer une partie rectangulaire de zone
- réorganiser les zones

Une fois que vous avez ajusté les zones, effectuez une nouvelle reconnaissance de ces zones.

Pour obtenir des instructions détaillées sur l'utilisation des outils des zones, ainsi que quelques conseils sur le traitement des mises en page inhabituelles, veuillez vous reporter au manuel de l'utilisateur complet disponible sur le [site web d'ABBYY](#).

## Activation et enregistrement d'ABBYY FineReader

### Activation d'ABBYY FineReader

Il vous faudra peut-être activer votre copie d'ABBYY FineReader 12 pour l'utiliser en mode Complet. Le processus d'activation est sécurisé et anonyme.

Internet est le moyen le plus simple et le plus rapide d'activer votre copie. Vous pouvez également activer votre copie par e-mail, téléphone ou fax. De plus amples informations sont disponibles sur le [site web d'ABBYY](#)

### Enregistrement d'ABBYY FineReader

Nous vous invitons à enregistrer votre copie d'ABBYY FineReader 12. Les avantages de l'enregistrement incluent :

- Support technique gratuit
- ABBYY Screenshot Reader, une application bonus capable de reconnaître du texte de captures d'écran
- Possibilité de récupérer votre numéro de série perdu
- Mises à jour automatiques du produit
- Offres exclusives sur les produits ABBYY

Pour enregistrer votre copie du produit, effectuez l'une des opérations suivantes :

- Remplissez le formulaire d'enregistrement affiché lorsque vous activez le produit
- Sélectionnez **Aide > Enregistrer maintenant...** et remplissez le formulaire d'enregistrement

- Remplissez le formulaire d'enregistrement sur le [site web d'ABBYY](#)

## Politique de confidentialité

Vous acceptez de transmettre vos données personnelles à ABBYY au cours de l'enregistrement de votre copie d'ABBYY FineReader 12. Vous acceptez également qu'ABBYY puisse collecter, traiter et utiliser les données que vous lui avez envoyées **conformément aux conditions de confidentialité et aux lois applicables**, comme spécifié dans le Contrat de licence utilisateur final. Toute information personnelle que vous fournirez à ABBYY ne sera utilisée qu'au sein du groupe d'entreprises ABBYY et ne sera divulguée à aucun tiers, sauf si la loi applicable ou le Contrat de licence utilisateur final exige qu'ABBYY le fasse.

ABBYY ne peut vous envoyer des e-mails contenant des actualités sur ses produits, des informations sur les prix, des offres spéciales et des informations sur l'entreprise et ses produits **que si** vous acceptez de recevoir de telles informations d'ABBYY en sélectionnant l'option correspondante dans la boîte de dialogue d'enregistrement du produit. Vous pouvez à tout moment demander à ABBYY de supprimer votre adresse e-mail de la liste de diffusion.



Les informations du présent document sont susceptibles de modifications sans préavis et n'impliquent aucun engagement de la part d'ABBYY.

Le logiciel décrit dans ce document est fourni aux termes d'un accord de licence. Le logiciel ne peut être utilisé ou copié qu'en stricte conformité avec les termes de l'accord de licence. La copie de ce logiciel sur tout support constitue une infraction aux lois de la Fédération de Russie relatives à la protection juridique des logiciels et des bases de données et aux lois internationales, sauf autorisation expresse dans le cadre de la licence ou des accords de non-divulgateion.

Aucune partie de ce document ne peut en aucun cas être reproduite ni transmise, sous aucune forme ni par aucun moyen, sans l'autorisation expresse écrite d'ABBYY.

© 2013 ABBYY Production LLC. Tous droits réservés.

ABBYY, ABBYY FineReader et ADRT sont des marques déposées ou des marques commerciales d'ABBYY Software Ltd.

© 1984-2008 Adobe Systems Incorporated et ses concédants de licence. Tous droits réservés.

Protégé par les brevets américains 5 929 866, 5 943 063, 6 289 364, 6 563 502, 6 185 684, 6 205 549, 6 639 593, 7 213 269, 7 246 748, 7 272 628, 7 278 168, 7 343 551, 7 395 503, 7 389 200, 7 406 599, 6 754 382 ; brevets en attente.

La licence d'Adobe® PDF Library est concédée par Adobe Systems Incorporated.

Adobe, Acrobat®, le logo Adobe, le logo Acrobat, le logo Adobe PDF et Adobe PDF Library sont des marques déposées ou des marques commerciales d'Adobe Systems Incorporated aux États-Unis et/ou dans d'autres pays.

Des parties de ce programme informatique sont protégées par le copyright © 2008 Celartem, Inc. Tous droits réservés.

Des parties de ce programme informatique sont protégées par le copyright © 2011 Caminova, Inc. Tous droits réservés.

DjVu est protégé par le brevet américain n° 6 058 214. Brevets étrangers en attente.

Inspiré par AT&T Labs.

Des parties de ce programme informatique sont protégées par le copyright © 2013 Université de Nouvelle-Galles du Sud. Tous droits réservés.

© 2002-2008 Intel Corporation.

© 2010 Microsoft Corporation. Tous droits réservés.

Microsoft, Outlook, Excel, PowerPoint, SharePoint, SkyDrive, Windows Server, Office 365, Windows Vista, Windows sont des marques commerciales ou des marques déposées de Microsoft Corporation aux États-Unis et/ou dans les autres pays.

© 1991-2013 Unicode, Inc. Tous droits réservés.

Licence JasPer Version 2.0 :

© 2001-2006 Michael David Adams

© 1999-2000 Image Power, Inc.

© 1999-2000 Université de Colombie britannique

Ce produit comprend un logiciel développé dans le cadre du projet OpenSSL pour être utilisé dans le kit d'outils OpenSSL. (<http://www.openssl.org/>). Ce produit comprend un logiciel de cryptographie développé par Eric Young ([eay@cryptsoft.com](mailto:eay@cryptsoft.com)).

© 1998-2011 The OpenSSL Project. Tous droits réservés.

© 1995-1998 Eric Young ([eay@cryptsoft.com](mailto:eay@cryptsoft.com)) Tous droits réservés.

Ce produit comprend un logiciel développé par Tim Hudson ([tjh@cryptsoft.com](mailto:tjh@cryptsoft.com)).

Des parties de ce logiciel sont protégées par le copyright © 2009 Projet FreeType ([www.freetype.org](http://www.freetype.org)). Tous droits réservés.

Apache, le logo de plume Apache et OpenOffice sont des marques commerciales d'Apache Software Foundation. OpenOffice.org et le logo de mouette sont des marques commerciales déposées d'Apache Software Foundation.

EPUB®, est une marque déposée de l'IDPF (International Digital Publishing Forum)

Toutes les autres marques commerciales sont exclusivement détenues par leurs propriétaires respectifs.